

## **Lönesummor, arbetsgivaravgifter och preliminär A-skatt från skattedeclarationer**

### **2:a kvartalet 2004**

Gross wages, payroll taxes and preliminary tax from employers monthly tax returns 2nd quarter of 2004

---

### I korta drag

#### **Lönesumman ökade 2,7 procent**

Den totala lönesumman i Sverige uppgick under andra kvartalet 2004 till 259 miljarder kronor, en ökning med 2,7 procent jämfört med samma period förra året. Det är en något högre utvecklingstakt, 0,7 procentenheter, jämfört med andra kvartalet 2003. Den årliga förändringstakten är dock fortsatt låg sett i ett tioårsperspektiv. Inom privat och offentlig sektor ökade lönesumman med 2,1 respektive 4,9 procent.

Samtliga branscher inom privat sektor hade en positiv utveckling av lönesumman. Tillverkningsindustrin ökade med 1,9 procent och undergruppen verkstadsindustri med 0,7 procent. Störst ökning av lönesumman hade branschen gruvor och mineralutvinningsindustri med 6,6 procent. Av de större branscherna hade handeln en ökning med 2,4 procent. Branschen transport, magasinering och kommunikation hade en lägre utvecklingstakt, 1,2 procent och hos fastighetsbolag och företagsservicefirmor ökade lönesumman marginellt med 0,4 procent.

#### **Få arbetsgivare stod för stor del av lönesumman**

Under andra kvartalet 2004 uppgick lönesumman från de drygt 300 största arbetsgivarna till 105 miljarder, vilket utgjorde cirka 41 procent av den totala lönesumman i Sverige. Hälften av dessa fanns inom offentlig sektor. Detta kan jämföras med att drygt hälften av alla företag och organisationer stod för omkring en fjärdedel av den totala lönesumman. Det totala antalet arbetsgivare uppgick till 252 000 stycken.

#### **Skatteavdraget fortsätter att öka**

Det totala skatteavdraget – preliminär A-skatt – från bruttolönen utgjorde 34,6 procent av lönesumman under andra kvartalet 2004. Det är en ökning med 0,3 procentenheter jämfört med motsvarande kvartal föregående år. Skatteavdraget har därmed ökat under åtta kvartal i rad.



**Statistiska centralbyrån**  
Statistics Sweden

Christian Ekström, SCB, tfn 019-17 67 04, christian.ekstroem@scb.se

Statistiken har producerats av SCB, som ansvarar för officiell statistik inom området.

ISSN 0082-0237 Serie AM – arbetsmarknad. Utkom den 26 augusti 2004.  
Tidigare publicering: Se avsnittet Fakta om statistiken.  
Utgivare av Statistiska meddelanden är Svante Öberg, SCB.

## **Innehåll**

<b>Statistiken med kommentarer</b>	<b>3</b>
<b>Lönesumma</b>	<b>3</b>
<b>Tabeller</b>	<b>4</b>
Teckenförklaring	4
Förteckning över de i statistiken ingående näringsgrenarna (SNI)	4
1. Lönesummor, arbetsgivaravgifter och preliminär A-skatt efter näringsgren för privat sektor, 2:a kvartalet 2004	5
2. Lönesummor, arbetsgivaravgifter och preliminär A-skatt fördelade på sektorer, 2:a kvartalet 2004	6
3. Underlag och skatteavdrag till sociala avgifter efter specifikation, 3:e kvartalet 2000 - 2:a kvartalet 2004, miljoner kronor	6
4. Antal företag per lönesummeintervall och sektor, 2:a kvartalet 2004	7
5. Index: Lönesummor efter sektor, 3:e kvartalet 1999 - 2:a kvartalet 2004 (1999:1=100)	7
6. Andel förmåner av lönesumman i procent efter sektor och näringsgren för privat sektor, 1:a kvartalet 2002 - 2:a kvartalet 2004	8
<b>Fakta om statistiken</b>	<b>9</b>
<b>Detta omfattar statistiken</b>	<b>9</b>
<b>Definitioner och förklaringar</b>	<b>9</b>
<b>Så görs statistiken</b>	<b>10</b>
<b>Statistikens tillförlitlighet</b>	<b>10</b>
<b>Bra att veta</b>	<b>11</b>
<b>Annan statistik</b>	<b>12</b>
<b>In English</b>	<b>13</b>
<b>Summary</b>	<b>13</b>
<b>List of tables</b>	<b>14</b>
<b>List of terms</b>	<b>14</b>

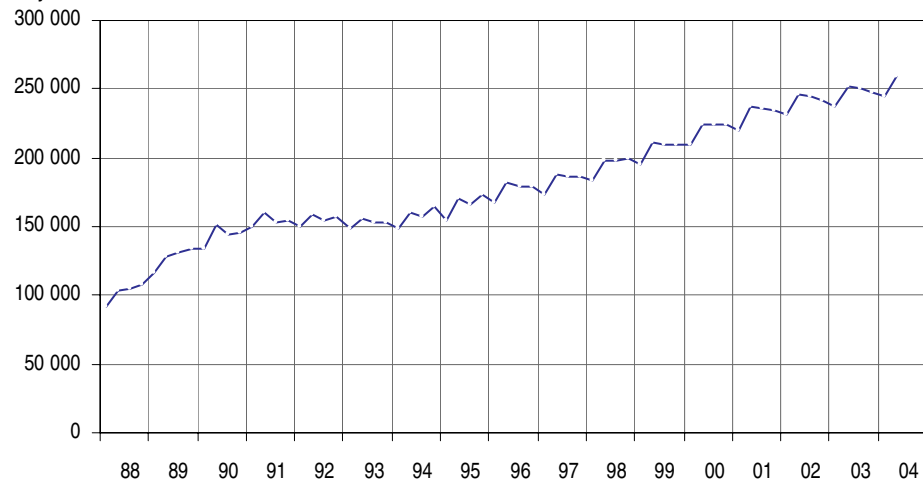
## Statistiken med kommentarer

### Lönesumma

Diagrammet nedan visar utvecklingen av den totala lönesumman under perioden 1988 kvartal 1 – 2004 kvartal 2. Ökningen har varit 184 procent under denna period.

#### Total lönesumma

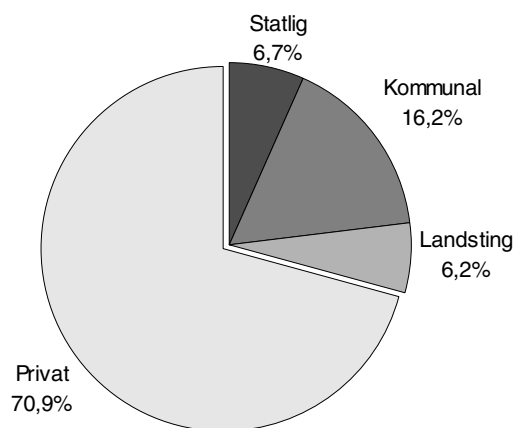
Miljoner kronor



Data t.o.m. kvartal 2 2004

I nedanstående diagram visas den totala lönesumman fördelad efter sektor under andra kvartalet 2004. Lönesumman för offentlig sektor utgjorde knappt 30 procent av totalen. Detta kan jämföras med sysselsättningsstatistiken som visar att ca 35 procent av de anställda fanns inom offentlig sektor under samma period.

#### Andel lönesumma efter sektor



## Tabeller

### Teckenförklaring

Explanation of symbols

–	Noll	Zero
0	Mindre än 0,5	Less than 0.5
0,0	Mindre än 0,05	Less than 0.05
..	Uppgift inte tillgänglig eller för osäker för att anges	Data not available
.	Uppgift kan inte förekomma	Not applicable
*	Preliminär uppgift	Provisional figure

### Förteckning över de i statistiken ingående näringsgrenarna (SNI)

Standard industrial classification

A+B	Jordbruk, skogsbruk, jakt och fiske	Agriculture, forestry, hunting and fishery
C	Gruvor och mineralutvinningsind.	Mines and quarries
D	Tillverkningsindustri	Manufacturing industry
28-35	Verkstadsindustri	Engineering industry
E	El-, gas-, värme- och vattenverk	Electricity, gas and water works
F	Byggindustri	Construction industry
G	Parti och detaljhandel, rep.verkst.	Wholesale and retail trade, repair shops
H	Hotell och restauranger	Hotels and restaurants
I	Transport, magasinering och kommunikation	Transport, storage and communication companies
J	Kreditinstitut och försäkringsbolag	Financial institutions and insurance companies
K	Fastighetsbolag, uthyrnings- och företagservicefirmor	Real estate, renting and business service companies
M	Utbildningsväsendet	Educational establishments
N	Hälso- och sjukvård, socialtjänst, veterinärkliniker	Health and social work establishments
O	Andra samhällliga och personliga tjänster	Other community and personal service establishments

## 1. Lönesummor, arbetsgivaravgifter och preliminär A-skatt efter näringsgren för privat sektor, 2:a kvartalet 2004

1. Gross wages, payroll taxes and preliminary tax withheld by employers, by industry for the private sector, 2nd quarter of 2004

SNI	Näringsgren	Lönesum- ma milj. kr	Arbets- givaravgift milj. kr	Prel. A- skatt milj. kr	Årlig förändring i procent		
					Löne- sum- ma	Arbets- givar- avgift	Prel. A- skatt
<b>Totalt</b>		<b>183 407</b>	<b>58 243</b>	<b>64 487</b>	<b>2,1</b>	<b>1,7</b>	<b>3,1</b>
A+B	Jord-, skogsbruk, jakt o fiske	1 930	576	637	5,2	4,9	4,9
C	Gruvor o mineralutvinningsind.	611	197	220	6,6	6,5	9,0
D	Tillverkningsindustri	51 870	16 747	18 371	1,9	1,6	3,5
28-35	Verkstadsindustri	27 064	8 749	9 646	0,7	0,3	1,8
E	El-, gas-, värme- o vattenverk	1 997	650	735	1,6	1,3	2,2
F	Byggindustri	13 272	4 182	4 582	1,4	0,9	2,4
G	Parti o detaljhandel, rep.verkst.	29 549	9 331	10 212	2,4	2,0	3,1
H	Hotell o restauranger	3 836	1 180	1 180	1,6	0,7	2,0
I	Transport, magasinering o kommunikation	16 602	5 322	5 643	1,2	0,8	1,7
J	Kreditinstitut o försäkringsbolag <sup>1</sup>	11 129	3 455	4 062	5,7	4,5	6,1
K	Fastighetsbolag o företags-servicefirmor	33 757	10 707	12 441	0,4	0,0	1,2
M	Utbildningsväsendet	3 061	957	988	3,8	3,5	4,2
N	Hälsa o sjukvård, socialtjänst, veterinärkliniker <sup>2</sup>	6 418	2 041	2 192	5,4	4,9	6,1
O	Andra samhälliga o personliga tjänster	8 742	2 711	2 957	4,5	4,0	4,1

1) Förändringsskattningen för variabeln prel. A-skatt är justerad för att få jämförbarhet med innevarande kvartal.

2) Förändringsskattningarna är justerade för enheter som förts från privat sektor till landstingssektorn.

## 2. Lönesummor, arbetsgivaravgifter och preliminär A-skatt fördelade på sektorer, 2:a kvartalet 2004

2. Gross wages, payroll taxes and preliminary tax distributed by outpaying sector, 2nd quarter of 2004

Utbetalande sektor	Lönesumma milj. kr	Årlig förändring i procent	Arbetsgivaravgift milj.kr	Årlig förändring i procent	Prel. A-skatt milj. kr	Årlig förändring i procent
<b>Totalt</b>	<b>258 616</b>	<b>2,7</b>	<b>82 779</b>	<b>2,3</b>	<b>89 439</b>	<b>3,6</b>
Statlig	17 364	2,9	5 664	2,6	6 033	4,0
Kommunal	41 928	5,0	13 677	4,6	13 376	6,0
Landsting <sup>1</sup>	15 910	3,4	5 194	3,0	5 542	4,4
Offentlig	75 203	4,9	24 534	4,4	24 951	5,9
Privat <sup>1</sup>	183 407	2,1	58 243	1,7	64 487	3,1
Utlandet	6	..	2	..	0	..

1) Förändringsskattningarna är justerade för enheter som förts från privat sektor till landstingssektorn.

## 3. Underlag och skatteavdrag till sociala avgifter efter specifikation, 3:e kvartalet 2000 - 2:a kvartalet 2004, miljoner kronor

3. Base amounts and tax deductions for calculation of statutory employer contributions according to specification, 3rd quarter of 2000 – 2nd quarter of 2004, millions of Swedish crowns

År/Kvartal	Antal företag	Försäkrings-/pensionsutbetalning	Skatt	Ränta /utdelning	Skatt
2004					
kvartal 2	1004	108 273	31 293	9 874	2 346
kvartal 1	944	104 000	31 424	1 930	411
2003 <sup>1</sup>					
kvartal 4	1020	106 194	30 463	12 231	2 739
kvartal 3	888	106 254	30 498	2 100	408
kvartal 2	1003	104 253	30 196	12 328	3 273
kvartal 1	1002	104 636	30 108	3 427	604
2002					
kvartal 4	742	99 722	26 533	14 157	3 630
kvartal 3	674	99 608	26 490	1 492	219
kvartal 2	746	96 786	25 904	13 301	3 325
kvartal 1	745	97 768	25 826	3 890	635
2001					
kvartal 4	769	93 414	25 829	10 557	2 962
kvartal 3	702	93 776	25 686	853	185
kvartal 2	781	92 434	25 308	14 510	3 371
kvartal 1	793	92 019	25 419	3 431	770
2000					
kvartal 4	909	91 301	25 292	9 407	2 490
kvartal 3	794	90 235	24 907	1 049	243

1) Fr.o.m. första kvartalet 2003 redovisas inte sjöinkomst i specifikationen till skattedeklarationen. Istället ingår utländska enheter, vilket har medfört att antalet företag som redovisar underlag och avdragen skatt på specifikationen har ökat.

#### 4. Antal företag per lönesummeintervall och sektor, 2:a kvartalet 2004

4. Number of enterprises distributed by intervals of gross wages and sector, 2nd quarter of 2004

Sektor	Lönesummeintervall (tkr)					
	Totalt	0-99	100-999	1000-9999	10000-99999	> 100000
<b>Totalt</b>	<b>252 305</b>	<b>121 031</b>	<b>108 699</b>	<b>20 008</b>	<b>2 242</b>	<b>325</b>
Statlig	391	13	68	143	135	32
Kommunal	402	10	23	63	194	112
Landsting	28	..	..	7	1	20
Offentlig	821	23	91	213	330	164
Privat	251 460	121 001	108 592	19 794	1 912	161
Utlandet	24	7	16	1	..	..

#### 5. Index: Lönesummor efter sektor, 3:e kvartalet 1999 - 2:a kvartalet 2004 (1999:1=100)

5. Index: Gross wages by sector, 3rd quarter of 1999 – 2nd quarter of 2004 (1999:1=100)

År	kvartal	Sektor					
		Totalt	Statlig	Kommunal	Landsting	Offentlig	Privat <sup>4</sup>
2004 <sup>5</sup>	2	132,2	138,4	130,1	124,2	128,5	133,9
	1	125,0	134,8	125,5	122,2	124,8	125,3
2003	4	126,2	137,9	124,2	118,4	123,9	127,3
	3	128,3	136,1	131,7	121,9	128,4	128,5
	2	128,7	134,5	123,9	116,4	122,5	131,5
2002 <sup>1</sup>	1	121,6	128,6	120,1	112,3	118,3	123,2
	4	123,7	134,5	118,8	111,5	118,7	125,8
	3	124,7	125,3	126,1	115,2	121,6	126,0
	2	126,1	124,8	121,3	110,6	117,8	129,6
2001	1	118,2	122,7	115,0	107,8	113,2	120,4
	4	120,0	126,8	115,9	111,0	115,3	121,9
	3	120,5	119,4	118,1	111,1	114,9	122,9
	2	121,2	117,0	114,0	105,9	111,0	125,5
2000 <sup>2</sup>	1	112,5	113,4	106,4	108,5	106,6	115,0
	4	114,8	116,2	105,4	103,2	105,5	118,7
	3	114,4	115,2	112,6	106,1	109,9	116,4
	2	114,7	114,4	108,1	100,8	106,1	118,4
1999 <sup>3</sup>	1	107,4	110,4	103,9	104,7	103,8	108,9
	4	107,4	104,8	103,0	104,0	103,7	108,9
	3	107,3	103,2	109,2	107,8	107,6	107,1
(1999	1	195 663	12 544	32 221	12 815	58 520	136 947)

1) Delar i landstingssektorn har bolagiserats.

2) Bolagiserade enheter inom stat- och landstingssektorn har förts till privat sektor.

3) För att få jämförbarhet i indexserien har kyrkan förts till privat sektor år 1999.

4) Fr.o.m. fjärde kvartalet 2002 har företag utan institutionell sektorkod förts till privat sektor för hela indexserien.

5) Enheter har förts från privat sektor till landstingssektorn fr.o.m. första kvartalet 2004.

## 6. Andel förmåner av lönesumman i procent efter sektor och näringsgren för privat sektor, 1:a kvartalet 2002 - 2:a kvartalet 2004

6. Proportion of fringe benefits to gross wages by sector and industry for the private sector, 1st quarter of 2002 – 2nd quarter of 2004

Sektor	Näringsgren	Förmåner									
		2004		2003		2002					
		kv 2	kv 1	kv 4	kv 3	kv 2	kv 1	kv 4	kv 3	kv 2	kv 1
<b>Totalt</b>		<b>1,3</b>	<b>1,3</b>	<b>1,4</b>	<b>1,3</b>	<b>1,2</b>	<b>1,3</b>	<b>1,4</b>	<b>1,2</b>	<b>1,3</b>	<b>1,3</b>
Statlig		0,4	0,4	0,4	0,4	0,4	0,4	0,4	0,4	0,4	0,4
Kommuner		0,0	0,0	0,0	0,0	0,0	0,0	0,0	0,0	0,0	0,0
Landsting		0,1	0,1	0,1	0,1	0,1	0,1	0,1	0,1	0,1	0,1
Offentlig		0,1	0,1	0,2	0,1	0,1	0,1	0,2	0,1	0,1	0,1
Privat totalt		1,8	1,8	1,9	1,8	1,7	1,8	1,9	1,7	1,7	1,7
A+B	Jordbruk, jakt o skogsbruk	0,8	0,9	0,9	0,8	0,8	1,0	1,0	0,7	0,8	0,9
C	Gruvor o mineralutvinningsindustri	0,7	0,7	0,8	0,7	0,7	0,8	1,1	1,0	1,0	1,0
D	Tillverkningsindustri	1,4	1,4	1,5	1,3	1,3	1,3	1,5	1,3	1,3	1,3
E	El, gas, värme o vattenverk	0,8	0,8	0,9	0,8	0,8	0,8	0,8	0,8	0,8	0,8
F	Byggindustri	1,1	1,2	1,1	1,1	1,0	1,1	1,1	1,0	1,0	1,1
G	Parti o detaljhandel, reparationsverkstäder	2,5	2,5	2,5	2,4	2,4	2,5	2,6	2,4	2,4	2,5
H	Hotell o restauranger	2,3	2,4	2,4	2,0	2,2	2,3	2,3	1,9	2,1	2,1
I	Transport, magasinering o kommunikation	1,4	1,4	1,5	1,3	1,3	1,3	1,4	1,3	1,3	1,3
J	Kreditinstitut o försäkringsbolag	4,2	3,8	4,6	4,2	3,5	3,3	3,8	3,5	3,1	3,0
K	Fastighetsbolag, uthyrnings o företagsfirmor	2,2	2,3	2,4	2,3	2,2	2,3	2,3	2,2	2,3	2,2
M	Utbildningsväsendet	0,5	0,6	0,6	0,6	0,5	0,6	1,0	0,7	0,7	0,7
N	Hälso o sjukvård, socialtjänst o veterinärkliniker	1,0	1,0	1,0	0,9	0,9	0,9	0,9	0,8	0,9	0,9
O	Andra samhällliga o personliga tjänster	1,0	1,1	1,1	1,0	1,0	1,1	1,1	1,0	1,0	1,0



## Fakta om statistiken

---

### Detta omfattar statistiken

#### Inledning

Statistiken avser att kvartalsvis belysa nivå och utveckling av lönesummor, arbetsgivaravgifter och preliminär A-skatt och används främst av Finansdepartementet, Riksbanken, Konjunkturinstitutet och SCB:s enhet för nationalräkenskaper.

#### Objekt och population

Undersökningspopulationen består av de arbetsgivare och uppdragsgivare som har skyldigheten att:

- betala arbetsgivaravgifter
- göra skatteavdrag

Dessa skyldigheter regleras i skattebetalningslagen. Lön eller ersättning, inklusive värdet av naturaförmåner, till en och samma arbetstagare skall uppgå till minst 1 000 kronor per år innan avgiftsskyldighet inträder. Från den månad då avgiftsskyldighet i sådant fall inträtt skall redovisning och betalning också omfatta den ersättning som tidigare under året betalats ut till arbetstagaren. Redovisning och inbetalning av avdragen skatt och arbetsgivaravgift skall göras för företaget som helhet, d.v.s. på företagsnivå.

#### Statistiska mått

Aggregerade lönesummor, arbetsgivaravgifter och preliminär A-skatt redovisas tillsammans med index.

#### Redovisningsgrupper

- Näringsgren på enbokstavnivå (SNI-2002).
- Sektorer för vilka sektorkoderna hämtas från SCB:s företagsdatabas (FDB). Standarden för sektorkoderna ändrades fr o m år 2000.

Ett företag som finns i FDB har alltid en sektorkod. Däremot kan koden för en näringsgren i vissa fall vara ofullständig eller saknas helt. De företag som inte har kunnat klassificeras efter näringsgren återfinns i klassen näringsgren okänd. Om arbetsgivaren bedriver verksamhet inom mer än en näringsgren avser uppgiften om näringsgren arbetsgivarens dominerande verksamhetsinriktning. Företag som inte kan matchas mot FDB har varken sektorkod eller näringsgrenskod. Förteckning över näringsgrenar finns i tabellavsnittet.

#### Referenstid

Uppgifterna avser resultat för andra kvartalet 2004.

### Definitioner och förklaringar

#### Variabler

##### *Lönesumma (bruttolön)*

Denna skall omfatta hela den kontanta bruttoersättningen till de personer som skall tas med i redovisningen.

### *Förmåner*

Till kontant bruttolön hänförs förutom tidlön bl.a. följande kontantförmåner: diverse ackordsersättningar, bonus, drickspengar, gratifikation, helgdagslön, jour- och beredskapsersättning, kostersättning, tillägg vid skiftarbete samt vid obekväm och förskjuten arbetstid, permitteringslön, provision, reseersättning, semesterersättning, semesterlön, sjuklön, vinstandel, övertidsersättning. Bruttolöneavdraget för hyrdatorer är exkluderat. Från och med 1991 ingår bl.a. naturaförmåner (särredovisades tidigare), traktamente, premier för vissa avtalsförsäkringar, resekostnadsersättning, ersättning till personer över 65 år. Närmare upplysningar finns i broschyren "Skatteavdrag och arbetsgivaravgifter" (SKV 401 utg. 14) som ges ut av Skatteverket.

### *Arbetsgivaravgift*

Arbetsgivaren betalar in en avgift som beräknas procentuellt av bruttolönen till Skatteverket. Denna avgift bekostar bl.a. pensioner och sjukförsäkringar.

### *A-skatt*

Arbetsgivare gör skatteavdrag från lön till arbetstagare som har A-skatt. Statistik om preliminär A-skatt kan delas upp i två delar: en del som redovisats av arbetsgivare och uppdragsgivare och en del som avser A-skatt från diverse sociala utbetalningar. Det är endast den första delen som redovisas i detta SM.

## **Så görs statistiken**

### **Totalundersökning**

Redovisningen av avdragen A-skatt och arbetsgivaravgift äger rum varje månad. A-skatt, som dragits av under månaden, skall tillsammans med arbetsgivaravgift på under månaden utgivna löner redovisas och betalas till skattemyndigheten senast förfallodagen i närmast påföljande månad.

Skattedeclarationer registreras och kommer via skattemyndigheter in till Skatteverket varje månad. SCB får sedan tillgång till materialet cirka sex veckor efter "lönemånadens" slut. Det består då av drygt 252 000 skattedeclarationer. Redovisningen av lönesummor, arbetsgivaravgifter och preliminär A-skatt avser ett kvartal.

### **Frekvens**

Tabeller skapas månatligen, medan publicerade resultat i SM gäller kvartalsuppgifter.

## **Statistikens tillförlitlighet**

### **Tillförlitlighet totalt**

SCB:s bearbetningar av skattedeclarationer är en månatlig totalundersökning av uppgifter från ett administrativt register. Resultatens tillförlitlighet är beroende av att uppgifterna på skattedeclarationerna är riktiga och av att SCB får tillgång till samtliga skattedeclarationer. Tillförlitligheten är också beroende av bransch- och sektorskodningen från SCB:s företagsdatabas.

Underlaget för resultaten för andra kvartalet 2004 som publiceras i detta SM består av en månadsfil som har upprättats två gånger med nya uppgifter från Skatteverket; en månadsfil med en upprättning samt en månadsfil utan upprättning.

Granskning och viss bearbetning sker av de månads- och kvartalsfiler som inte är upprättade. Om stora förändringar har skett i sektorer och branschaggregat jämfört med motsvarande kvartal föregående år undersöks enskilda företag eller organisationer. I de fall där större företag inte har inkommit i tid med skattede-

klarationen imputeras månads- eller kvartalsuppgifter för företaget från tidigare perioder.

I en studie av kvaliteten, i av SCB bearbetade uppgifter från skattedeklarationerna, har en jämförelse gjorts med uppgifter från kontrolluppgiftsregistret (KU) avseende perioden 1997-98. Resultat från denna studie visar på en god överensstämmelse i skattedeklarationernas uppgift om lönesumman för dessa år.

Stora variationer återfinns i de redovisade variabelernas förändringstakt, bl.a. är lönesummans förändringstal mycket skiftande inom olika delar av ekonomin. Analys av de bakomliggande faktorerna är komplicerad eftersom skattestatistiken återspeglar ett resultat av förändringar i flera olika faktorer, exempelvis förändring i antalet sysselsatta, arbetad tid, löner och arbetskraftens struktur (vad avser löner). Förändringen kan sålunda hänföras till såväl sysselsättnings- som lönevariabler, men det är svårt att renodla dessa faktorer. Det bör också framhållas att näringsgrensfördelningen skulle bli mer korrekt om statistiken grundades på uppgifter över arbetsställen. I skattestatistiken bestäms arbetsgivarens näringsstillhörighet efter företagets huvudsakliga branschriktning. Det påverkar redovisningen framför allt i de mindre näringsgrenarna.

### **Täckning**

Undertäckningens storlek är okänd, men torde vara mycket liten p.g.a. dess skattemässiga användning.

### **Mätning**

Företagen lämnar in skattedeklarationerna till de lokala skattekontoren som granskar och kompletterar dem. Därefter sammanställer Skatteverket dem och skickar över registret till SCB som genomför viss granskning och bearbetning, bl.a. matchning mot FDB.

### **Bortfall**

Bortfall uppstår när SCB inte får tillgång till alla skattedekclarationer som skall ingå i undersökningspopulationen. En uppgiftslämnarens skattedeklaration har möjlighet att inkomma under de två påföljande månaderna för att inte bortfall ska uppstå för första månaden i kvartalet. För andra kvartalsmånaden kan en skattedeklaration vara försenad en månad utan att bortfall sker och för sista kvartalsmånaden redovisas endast de skattedeklarationerna som inkommit i tid till skattemyndigheten. Imputeringar görs i de fall då företag saknas som påverkar redovisningen i stor utsträckning t.ex. för en viss bransch.

### **Bearbetning**

Dessa fel bedöms som små.

### **Modellantaganden**

Ej relevant.

## **Bra att veta**

### **Jämförbarhet över tiden**

SCB har gjort bearbetningar av material från Skatteverket från och med 1985. Sedan dess har vissa förändringar skett i behandling och redovisning av datat. Från och med 1988 beaktar SCB upprättningar och kompletteringar i Skatteverkets skattedatabas. Tidigare togs ej någon hänsyn till dessa, vilket innebar en underskattning i SCB:s redovisning av skattestatistiken fram till och med 1987. Uppgifter om lönesummor och arbetsgivaravgifter är de variabler som påverkas mest av kompletteringar och upprättningar.

Statistiken är i huvudsak jämförbar över tiden förutom de förändringar i uppbördslagstiftningen som skett. Sedan 1995 redovisas uppgifterna fördelade enligt ny näringsgrenskod, SNI92. Före 1 juli 1995 lämnade statliga företag endast preliminär A-skatt via uppbördsdeklarationen. Lönesumman fick SCB in via enkät respektive telefonkontakt, men arbetsgivaravgifterna saknades för statlig sektor. Efter 1 juli 1995 lämnas även dessa uppgifter via uppbördsdeklarationen. I samband med att uppbörds- och momsdeklarationen den 1 januari 1998 ersattes av en gemensam skattedeklaration ändrades företagens inrapporteringsförfarande då en ny skatteblankett introducerades. Fr o m år 2000 förändrades standarden för sektorkoderna.

Resultatet för andra kvartalet år 2004 baserar sig på tre månadsuppgifter varav upprättning har skett två gånger för första månaden, en gång den andra månaden och ingen gång för den sista månaden. Före år 2001 redovisades dels kvartalsuppgifter enligt ovan och dels kvartalsuppgifter där samtliga tre månadsuppgifter hade upprättats två gånger.

Fr.o.m. första kvartalet 2002 granskas resultaten för innevarande kvartal mot samma typ av månadsuppgifter från motsvarande kvartal föregående år. Det innebär att månadsuppgifterna har upprättats lika många gånger både för det aktuella kvartalet och för jämförelsekvartalet. Under 2001 innehöll istället jämförelsekvartalet (för år 2000) tre månadsuppgifter som samtliga hade rättats upp två gånger. Det påverkade förändringssiffrorna för bruttolön och arbetsgivaravgift till viss del under år 2001. Då flera mindre företag saknas som inte imputeras fr.o.m. år 2001 gör att förändringssiffrorna kan påverkas för framförallt deltotaler (se Bortfall).

Företag som inte kan matchas mot FDB har varken sektorkod eller näringsgrenskod. Fr o m fjärde kvartalet 2002 har dessa förts till privat sektor om dess organisationsnummer visar att det rör sig om enskilda firmor, konkursbon, ekonomiska föreningar eller andra företagsformer som kan hänföras till privat sektor.

Fr o m första kvartalet 2003 har näringsgrensindelningen förändrats enligt standarden SNI-2002. Detta medför vissa förändringar i redovisningen på enbokstavnivå så till vida att förskolor inom privat sektor har förts från SNI N till SNI M.

### **Spridningsformer**

Förutom publiceringen av detta SM offentliggörs uppgifterna samtidigt i ett pressmeddelande. Dessutom offentliggörs uppgifter i en tabell i Sveriges statistiska databaser.

### **Dokumentation**

Bakgrundsfakta till arbetsmarknadsstatistiken: Statistik från uppbördsdeklarationer (UDB) 1989:5.

### **Primärmaterial**

Primärmaterial för de senaste sju åren finns lagrade summerat till kvartalsfiler. Fr. o. m. juli 1995 finns även kvartalsfilerna lagrade i PC-miljö. Viss produktionsdokumentation, postbeskrivning m. m. kan erhållas efter förfrågan.

### **Annan statistik**

Lönesummor och A-skatt kan på årsbasis erhållas från bearbetningar av kontrolluppgifter (KU). Dessa uppgifter är i stort jämförbara med LAPS på årsbasis. Mer information kan fås i Bakgrundsfakta till arbetsmarknads- och utbildningsstatistiken 2001:1.

Mer information om statistiken och dess kvalitet ges i en särskild Beskrivning av statistiken på SCB:s webbplats, [www.scb.se](http://www.scb.se).

## In English

---

### Summary

#### Gross wages increased by 2.7 per cent

Total gross wages amounted to SEK 259 billion for the second quarter of 2004, an increase of 2.7 percent compared to the same period last year. This is a higher growth rate, 0.7 per cent, compared to the second quarter of 2003. The annual growth rate is still slow compared to the growth rate during the last decade. Total gross wages for the private and the public sector increased by 2.1 and 4.9 per cent respectively.

All industries in the private sector had a positive growth rate in gross wages. The Manufacturing industry had an increase of 1.9 per cent and the subgroup comprising the Engineering industry had an increase of 0.7 percent. The largest increase in gross wages was found in Mines and quarries, 6.6 percent. Among the larger industries Wholesale and Retail trade had an increase of 2.4 percent. In Transport, Storage and Communication Companies, gross wages increased by 1.2 per cent, and a smaller increase was found in Real estate, Renting and Business Service Companies, 0.4 per cent.

#### Almost half the gross wage paid by few employers

As little as 300 employers, of which half was found in the public sector, constituted just over 41 per cent of total gross wages in Sweden for the second quarter of 2004. On the other hand, half of the total number of employers comprised one quarter of total gross wages during the same period. The total number of employers amounted to 252 000.

#### Preliminary tax increases

Tax on earned income withheld by employers amounted to 34.6 per cent during the second quarter of 2004. Compared to the same quarter last year this is an increase by 0.3 percentage points. Tax withheld by employers has now increased for six successive quarters.

## List of tables

Explanation of symbols	4
Standard industrial classification	4
1. Gross wages, payroll taxes and preliminary tax withheld by employers, by industry for the private sector, 2nd quarter of 2004	5
2. Gross wages, payroll taxes and preliminary tax distributed by outpaying sector, 2nd quarter of 2004	6
3. Base amounts and tax deductions for calculation of statutory employer contributions according to specification, 3rd quarter of 2000 – 2nd quarter of 2004, millions of Swedish crowns	6
4. Number of enterprises distributed by intervalls of gross wages and sector, 2nd quarter of 2004	7
5. Index: Gross wages by sector, 3rd quarter of 1999 – 2nd quarter of 2004 (1999:1=100)	7
6. Proportion of fringe benefits to gross wages by sector and industry for the private sector, 1st quarter of 2002 – 2nd quarter of 2004	8

## List of terms

Arbetsgivaravgift	Payroll tax
Bruttolön	Gross wages
Företag	Enterprise
Förmån	Fringe benefits
Försäkrings- och pensionsutbetalningar	Insurance and pension payments
Kommun	Municipality
Landsting	County council
Lönesummeintervall	Intervalls of gross wages
Näringsgren/Bransch	Industry
Offentlig	Public
Preliminär A-skatt	Preliminary tax
Privat	Private
Ränta och utdelning	Interest and dividends
Sektor	Sector
Sjöinkomst	Shipping income
SNI-2002	NACE
Stat	State

# Företagsbaserad sysselsättningsstatistik

Du kan nå resultat och information om vår statistik via våra webbplatser [www.scb.se/amne/arbetsmarknad](http://www.scb.se/amne/arbetsmarknad)

I våra statistiska meddelanden hittar du alltid de senaste uppgifterna från våra undersökningar.

- Kortperiodisk sysselsättningsstatistik (KS)
- Konjunkturstatistik över vakanser (KV)
- Lönesummor, arbetsgivaravgifter, prel. A-skatt (LAPS)
- Företagsbaserad sysselsättningsstatistik, Analys-SM

## Skräddarsydd statistik

Vi kan stå till tjänst med specialbearbetningar från vår statistikproduktion.

Hör gärna av dig till oss på Företagsbaserad sysselsättningsstatistik!

Tfn: 019-17 62 10  
E-post: [ftgsys@scb.se](mailto:ftgsys@scb.se)  
Fax: 019-17 67 51

### *Annan sysselsättningsstatistik vid SCB*

*Vid sidan av den kortperiodiska sysselsättningsstatistiken (KS) finns ytterligare två undersökningar som belyser sysselsättningen.*

*Arbetskraftsundersökningarna (AKU) baseras på individurval och publicering sker månadsvis.*

*Registerbaserad arbetsmarknadsstatistik (RAMS) baseras på totalräknade registeruppgifter och publicering sker årligen. Denna statistik är inte lika aktuell, men kan redovisas på låg regional nivå och för små redovisningsgrupper.*

